



# Пресс гидравлический для перфорации электротехнических шин

Профессиональная серия



Паспорт модели:

**ШД-95 NEO (КВТ),  
ШД-110 NEO (КВТ)**

[www.kvt.su](http://www.kvt.su)

## **ВНИМАНИЕ!**

Прочитайте данный паспорт перед эксплуатацией устройства и сохраните его для дальнейшего использования. Пожалуйста, обратите внимание на предупреждающие надписи. Это поможет Вам продлить срок службы инструмента, избежать его повреждения и травм при работе.

## Назначение

Прессы гидравлические **ШД-95 NEO (КВТ)**, **ШД-110 NEO (КВТ)** предназначены для перфорации медных и алюминиевых электротехнических шин, а так же стальных полос и листов из конструкционной стали.

## Комплект поставки

|   |       |   |       |
|---|-------|---|-------|
| Пресс . . . . .                               | 1 шт. | Перфоформы для пробивки отверстий (ШД-110 NEO) ( $\varnothing$ 10,5; 13,8; 17,0; 20,5). . . . . | 4 шт. |
| Пластиковый кейс . . . . .                    | 1 шт. | Вороток (ШД-95 NEO) . . . . .   | 1 шт. |
| Лазерный указатель . . . . .                  | 1 шт. | Шестигранный ключ 3 мм (ШД-95 NEO). . . . .   | 1 шт. |
| Комплект батареек (тип AG13x3шт.) . . . . .   | 1 шт. | Шестигранный ключ 4 мм . . . . .  | 1 шт. |
| Ремкомплект (уплотнительные кольца) . . . . . | 1 шт. | Паспорт . . . . .   | 1 шт. |
| Съемник (ШД-95 NEO) . . . . .                 | 1 шт. |   |       |

## Технические характеристики

### Общие характеристики

- Максимальное рабочее давление: . . . . . 70 МПа
- Рабочая жидкость: . . . . . масло всесезонное гидравлическое ВМГЗ
- Индекс вязкости гидравлического масла: . . . . . 105
- Диапазон рабочих температур: . . . . . -15...+50 С
- Возврат штока: . . . . . пружинный

### Характеристики модельного ряда

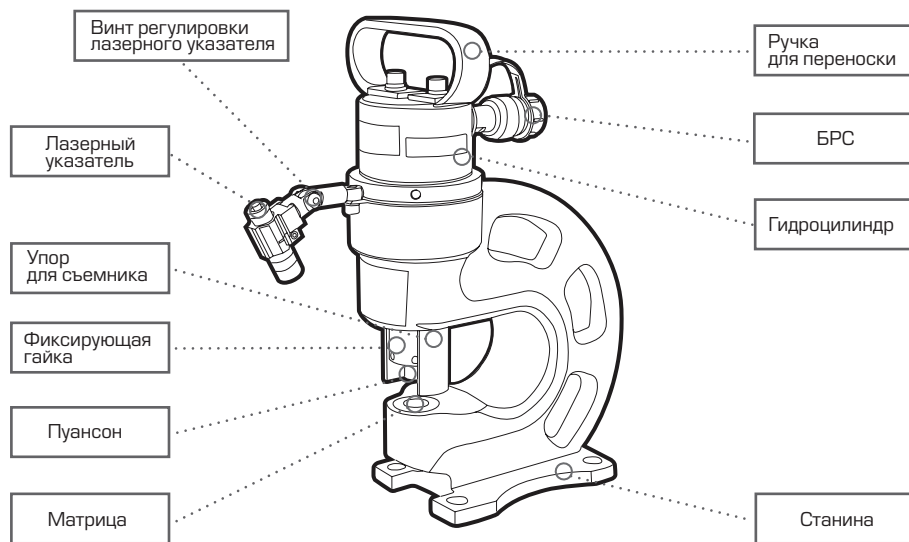
| Параметры   | ШД-95 NEO   | ШД-110 NEO  |
|---|-------------|-------------|
| Максимальное усилие, т  | 20          | 35          |
| Максимальная толщина шины медь/алюминий, мм:<br>сталь, мм:  | 10/10<br>6  | 12/12<br>8  |
| Максимальное расстояние от края шины до центра пробиваемого отверстия, мм                                   | 70          | 95          |
| Габаритные размеры инструмента, мм  | 240x130x355 | 280x160x355 |
| Габаритные размеры упаковки, мм   | 430x160x365 | 440x210x380 |
| Вес инструмента/ комплекта, кг  | 16.6/ 19.3  | 34.9/ 37.6  |
| Пресс совместим с любыми гидравлическими помпами производства КВТ с объемом рабочей жидкости не менее 0,6 л |             |             |

## Номенклатура перфоформ МПШО, МПШО/110

| Модель     | Отв. под винт | Размер отверстия | Тип отверстия |
|------------|---------------|------------------|---------------|
| МПШО-6     | M6            | 6.5              | ○             |
| МПШО-8     | M8            | 8.5              | ○             |
| МПШО-10    | M10           | 10.5             | ○             |
| МПШО-12    | M12           | 13.0             | ○             |
| МПШО-16    | M16           | 17.0             | ○             |
| МПШО-20    | M20           | 21.0             | ○             |
| МПШО-6x10  | M6            | 6.5x10           | ○             |
| МПШО-8x13  | M8            | 8.5x13           | ○             |
| МПШО-10x17 | M10           | 10.5x17          | ○             |
| МПШО-12x20 | M12           | 13x20            | ○             |
| МПШО-16x22 | M16           | 17x22            | ○             |

Перфоформы прессы ШД-110 NEO имеют наименование МПШО/110

## Устройство и принцип работы



Прессы гидравлические **ШД-95 NEO (КВТ)**, **ШД-110 NEO (КВТ)** состоят из станины, в нижней части которой устанавливается матрица, фиксируемая винтом. Станина имеет отверстие для стационарного крепления прессы.

В верхней части корпуса располагается гидроцилиндр, на котором расположена ручка для переноски прессы. Рабочая жидкость подается от выносной помпы по рукаву высокого давления через быстроразъемное соединение (БРС) в полость гидравлического цилиндра, воздействуя на поршень. Поршень под давлением рабочей

жидкости перемещает сменный пуансон, закрепленный фиксирующей гайкой, который выдавливает отверстие в шине. После сброса давления в гидроцилиндре возвратная пружина перемещает шток с пуансоном в исходное положение.

На прессах установлен лазерный указатель, который позволяет установить шину так, чтобы место пробивки отверстия располагалось наиболее правильно относительно пуансона.

Для работы лазерного указателя требуется три батарейки типа AG13.

## Меры безопасности

- Гидравлический пресс является профессиональным инструментом, эксплуатация и обслуживание которого должны производиться квалифицированным персоналом.



### Ознакомьтесь с инструкцией!

Перед началом работы внимательно изучите паспорт инструмента!



### Максимальная толщина медной и алюминиевой шины ШД-95!

Не превышайте технических возможностей инструмента!



### Осторожно! Возможно травмирование!

Берегите руки! Не помещайте пальцы в рабочую зону инструмента!



### Максимальная толщина медной и алюминиевой шины ШД-110!

Не превышайте технических возможностей инструмента!

- Не используйте инструмент при обнаружении каких-либо повреждений
- Не используйте инструмент при обнаружении повреждений рукава высокого давления
- Во время работы рукав должен быть без перегибов и максимально выпрямлен
- Перед тем как отсоединять рукав убедитесь, что давление в системе сброшено
- Закрывайте БРС рукава высокого давления заглушкой, когда он отсоединен во избежание загрязнения клапана
- Не проводите работы при температурах выше или ниже рабочего диапазона, это может привести к поломке инструмента
- В случае обнаружения некорректной работы пресса, а так же в случае обнаружения неисправностей, прекратите её использование и обратитесь в Сервисный Центр КВТ
- В случае проведения самостоятельного ремонта используйте только оригинальные запчасти КВТ, которые Вы можете приобрести в Сервисном Центре КВТ. Предварительно согласуйте проведение самостоятельного ремонта с Сервисным Центром КВТ, иначе возможна потеря гарантии на инструмент (согласно разделу №4 п.6 Положения о гарантийном обслуживании)

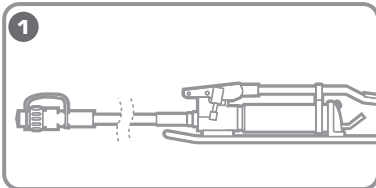
## ! ВНИМАНИЕ!

Предупреждения, меры безопасности, приводимые в данном руководстве, не могут предусмотреть все возможные ситуации. Квалифицированный рабочий персонал должен понимать, что здравый смысл и осторожность должны присутствовать при работе с оборудованием.

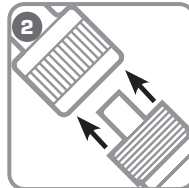
## Подготовка к работе



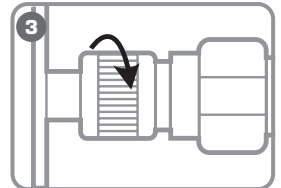
Во время подготовки инструмента к эксплуатации убедитесь, что используемое гидравлическое масло соответствует температуре окружающей среды в месте проведения работы. Проверьте наличие и уровень масла в резервуаре инструмента



**1** Установите инструмент по возможности на ровной, плоской поверхности. Такое положение обеспечит устойчивость инструмента во время работы

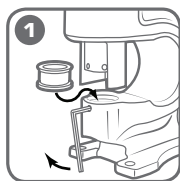


**2** Присоедините рукав РВД к клапану на исполняющем оборудовании через БРС

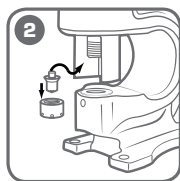


**3** Плотно затяните гайку БРС, приложив достаточное усилие (от руки) для обеспечения хорошего соединения (без применения слесарного инструмента)

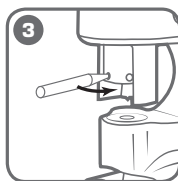
## Порядок работы



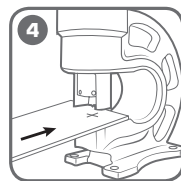
**1**  
Установите матрицу в посадочное отверстие в корпусе. зафиксируйте винтом.



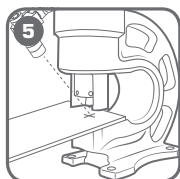
**2**  
Установите пуансон в посадочное отверстие в штоке.



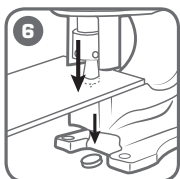
**3**  
Зафиксируйте пуансон гайкой, используя вороток (ШД-95). Гайка ШД-110 затягивается от руки



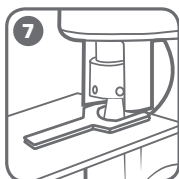
**4**  
Установите шину между матрицей и пуансоном по месту пробиваемого отверстия.



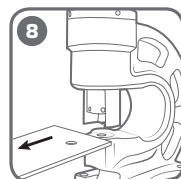
**5**  
При помощи лазерного указателя установите центр пробиваемого отверстия.



**6**  
Создайте помпой давление в гидроцилиндре инструмента. Пробейте отверстие.



**7**  
Установите съемник между опорой и шиной. Аккуратно снимите шину с пуансона.



**8**  
Извлеките изделие из рабочей зоны.



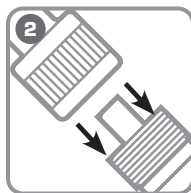
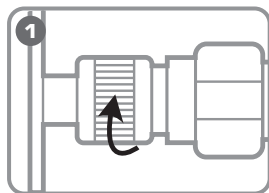
*В случае необходимости, разблокировать пресс можно на любом этапе перфорации. Для этого необходимо плавно уменьшить подаваемое давление*

*Прилагайте разумные усилия при фиксации гайки пуансона, т.к. чрезмерное усилие может привести к деформации отверстия для затяжки или резьбы гайки*

*Для установки лазерного указателя и его регулировки используйте шестигранный ключ из комплекта - 4 мм.*

*Для установки матрицы используйте шестигранный ключ: ШД-95 NEO - 3мм, ШД-110 NEO - 4мм.*

## Завершение работы



1. После завершения работы убедитесь, что давление в системе сброшено. Открутите гайку быстроразъемного соединения.
2. Отсоедините рукав помпы от исполняющего инструмента и установите заглушку на БРС.

## Обслуживание инструмента

### ОЧИСТКА ИНСТРУМЕНТА

- После завершения работ, инструмент должен быть протерт чистой ветошью для удаления различной грязи с инструмента, прежде всего в местах подвижных частей

## Правила и сроки гарантийного хранения

- Храните инструмент в заводской упаковке в сухом помещении. Избегайте хранения в условиях высокой влажности, так как это способствует возникновению коррозии. При длительном хранении участки, подверженные коррозии, обработайте противокоррозионным составом.
- Если инструмент долгое время находился на холоде при температуре ниже  $-15^{\circ}\text{C}$ , то прежде чем начать работу выдержите инструмент 2-3 часа при температуре не ниже  $+10^{\circ}\text{C}$ . При этом удаляйте ветошью конденсат с поверхности инструмента, во избежание попадания влаги в гидросистему инструмента.
- Информацию о сроках гарантийного хранения Вы можете узнать на сайте [www.kvt.su](http://www.kvt.su)

## Транспортировка

- Транспортировку инструмента необходимо производить в индивидуальной жесткой упаковке, обеспечивающей его целостность.
- Во время транспортировки не подвергайте ударам, оберегайте от воздействия влаги и попадания атмосферных осадков.

## Возможные неисправности и способы их устранения

### 1 ОТСУТСТВУЕТ НЕОБХОДИМОЕ ДАВЛЕНИЕ

«Причина» - недостаточно гидравлического масла в помпе

«Решение» - долить рекомендуемое масло до необходимого объема согласно инструкции приложенной к помпе

### 2 ШТОК НЕ ВОЗВРАЩАЕТСЯ В ИСХОДНОЕ ПОЛОЖЕНИЕ

«Причина» - БРС рукава высокого давления недостаточно хорошо присоединен к прессу

«Решение» - сбросьте давление на помпе и заново переподключите БРС

«Причина» - сломана возвратная пружина рабочей головки в результате естественного износа

«Решение» - замените возвратную пружину

### 3 ТЕЧЬ МАСЛА

«Причина» - износ уплотнений

«Решение» - замените уплотнения самостоятельно согласно инструкции на сайте КВТ в разделе самостоятельный ремонт [www.kvt.su](http://www.kvt.su), либо обратитесь в Сервисный Центр КВТ

**!** По вопросу приобретения необходимых запчастей в случае проведения самостоятельного ремонта обратитесь в Сервисный Центр КВТ, либо отправьте инструмент для проведения ремонта

## Правила гарантийного обслуживания

Информацию о сроках гарантийного обслуживания Вы можете узнать на сайте [www.kvt.su](http://www.kvt.su)  
Гарантия не распространяется, либо ограничена сроками на ряд деталей, комплектующих, а так же на случаи, которые не являются гарантийными согласно разделу № 3 и № 4 Положения о гарантийном обслуживании.

### **Гарантийные обязательства не распространяются (согласно разделу №3 Общего положения о гарантийном обслуживании):**

- На инструмент с отсутствующими товарными знаками, без возможности его идентификации в качестве инструмента торговой марки «КВТ»;
- Упаковку, расходные, материалы и аксессуары (фильтры, сетки, мешки, картриджи, ножи, насадки и т.п.);
- Рабочие головы, штоки и рукоятки в гидравлических прессах, не оборудованных клапаном автоматического сброса давления (АСД);
- Резиновые и фторопластовые уплотнители гидравлического оборудования;
- Возвратные пружины в ручном инструменте (пресс-клещи, стрипперы для проводов и т.д.);
- Элементы питания, внешние блоки питания и зарядные устройства;

### **Случай не является гарантийным (согласно разделу №4 Общего положения о гарантийном обслуживании):**

- При предъявлении претензии по внешнему виду, механическим повреждениям, отсутствию крепежа и некомплектности инструмента, возникшей после передачи товара Покупателю;
- При наличии повреждений, вызванных использованием инструмента не по назначению, связанных с нарушением правил эксплуатации, порядка регламентных работ, а так же условий хранения и транспортировки;
- При наличии следов деформации или разрушения деталей и узлов инструмента, вызванных превышением допустимых технических возможностей инструмента (например превышение максимально допустимых диаметров кабелей, тросов при резке, резке кабелей со стальным сердечником ножницами не предназначенными для этого и т.д.);
- При внесении изменений в конструкцию инструмента;
- При самостоятельной регулировке инструмента, приведшей к выходу инструмента из строя;
- При самостоятельном ремонте или замене деталей инструмента и расходных материалов на нештатные, либо ремонте в других мастерских и сервисных центрах;
- В случае поломки или снижения работоспособности инструмента в результате влияния внешних неблагоприятных факторов (воздействия влаги, агрессивных сред, высоких температур и т.п.);
- При выработке и износе отдельных узлов инструмента, возникших по причине чрезмерного интенсивного использования инструмента;
- При наличии повреждений, либо преждевременного выхода из строя деталей и узлов, вызванных попаданием грязи, абразивных частиц и посторонних предметов в подвижные механические и гидравлические узлы инструмента;
- При нарушении работоспособности инструмента, возникшей по причине независимой от производителя (форс-мажорные обстоятельства, стихийные бедствия, техногенные катастрофы и т.п.)

## Срок службы

Информацию о сроке службы инструмента вы можете узнать на сайте [www.kvt.su](http://www.kvt.su)  
Срок службы исчисляются с даты ввода инструмента в эксплуатацию.

Фактический срок службы инструмента не ограничивается указанным сроком, а определяется его техническим состоянием.

## Утилизация

После вывода из эксплуатации инструмент должен быть утилизирован в порядке, установленном потребителем, либо в соответствии с федеральным или региональным законодательством России.

### Адреса и контакты

#### **СЕРВИСНЫЙ ЦЕНТР КВТ**

248033, Россия, г. Калуга  
пер. Секиотовский, д.12  
Телефон:  
(4842)595-260  
+7(903)636-52-60  
E-mail: [service@kvt.tools](mailto:service@kvt.tools)  
Сайт: [www.kvt-service.tools](http://www.kvt-service.tools)

### Сведения о приемке

Пресс гидравлический  
для перфорации шин

**ШД-95 НЕО (КВТ)**  
**ШД-110 НЕО (КВТ)**

Внешний вид, комплектация и технические характеристики могут быть изменены без предварительного уведомления.



### Отметка о продаже