



# Инструмент для натяжения стальной ленты

Профессиональная серия



Паспорт модели:  
**ИНТ-20 мини (KVТ)**  
**ИНТу-20 (KVТ)**

[www.kvt.su](http://www.kvt.su)

## **ВНИМАНИЕ!**

*Прочитайте данный паспорт перед эксплуатацией инструмента и сохраните его для дальнейшего использования. Пожалуйста, обратите внимание на предупреждающие надписи. Это поможет Вам продлить срок службы инструмента, избежать его повреждения и травм при работе.*

## Назначение

Инструменты **ИНТ-20 мини (КВТ)**, **ИНТу-20 (КВТ)** предназначены для натяжения и обрезки ленты из нержавеющей стали и стальных стяжек с шариковым замком типа **СКС, СКС-П**.

## Комплект поставки

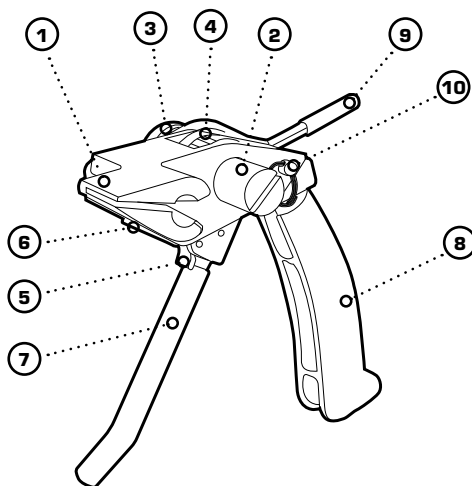
Инструмент . . . . . 1 шт.  
Упаковка (картонная коробка) . . . . . 1 шт.  
Паспорт . . . . . 1 шт.

## Технические характеристики

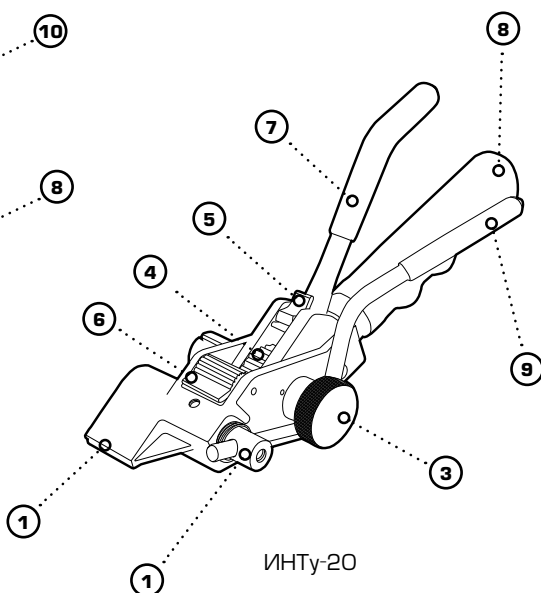
Параметры	ИНТ-20 мини	ИНТу-20
Максимальная ширина ленты, мм	20	20
Максимальная толщина ленты, мм	1.0	1.0
Ширина стальных кабельных стяжек, мм	7.9/12.0	12.0
Твердость отрезного ножа, HRC	56...58	56...58
Минимальная длина конца ленты, мм *	100	100
Длина инструмента, мм	170/230	240
Вес, кг	1.20	1.15

\* Минимальная длина свободного конца ленты (стяжки), необходимая для захвата, должна составлять не менее 100 мм.

## Устройство и принцип работы



ИИТ-20 мини



ИИТy-20

- ① Направляющее устройство
- ② Ось натяжения ленты
- ③ Винт оси натяжения
- ④ Зубчатое колесо храповика
- ⑤ Собачка храповика
- ⑥ Блокиратор свободного хода оси
- ⑦ Подвижная рукоятка
- ⑧ Неподвижная рукоятка
- ⑨ Рукоятка ножа
- ⑩ Фиксатор неподвижной рукоятки (ИИТ-20 мини)

Инструмент **ИИТ-20 мини (КВТ)**, **ИИТy-20 (КВТ)** состоит из направляющего устройства, оси натяжения ленты, храпового механизма, подвижной рукоятки, неподвижной рукоятки и рукоятки ножа.

Направляющее устройство имеет паз для установки ленты и поворотный нож для обрезки ленты.

Ось натяжения имеет направляющий паз и зубчатое колесо храповика, обратный ход которого при натяжении блокируется стопорной собачкой.

Неподвижная рукоятка ИИТ-20 мини имеет два сменных положения для удобства монтажа.

## Меры безопасности

Инструменты **ИНТ-20 мини (КВТ), ИНТу-20 (КВТ)** являются профессиональными инструментами, эксплуатация и обслуживание которых должна производиться квалифицированным персоналом.



### **Ознакомьтесь с инструкцией!**

Перед началом работы внимательно изучите паспорт инструмента!



### **Берегите глаза!**

Во время работы пользуйтесь защитными очками!



### **Осторожно! Возможно травмирование!**

Стальная лента имеет острые кромки, для работы используйте защитные перчатки!

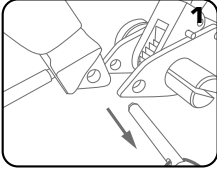
- Во время работы не стойте на одной линии с натягиваемой лентой.
- Используйте инструмент согласно его назначения.
- Внимательно осмотрите инструмент на предмет целостности.
- Не используйте инструмент при обнаружении каких-либо повреждений.
- В случае обнаружения некорректной работы инструмента, а так же в случае обнаружения неисправностей, прекратите её использование и обратитесь в Сервисный Центр КВТ.

### **ВНИМАНИЕ!**

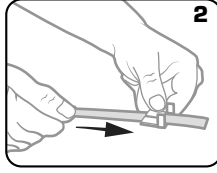
**!** В случае проведения самостоятельного ремонта используйте только оригинальные запчасти, которые можно приобрести в Сервисном Центре КВТ. Предварительно согласуйте проведение самостоятельного ремонта. В случае если гарантийный срок эксплуатации еще не истек, возможна потеря гарантии согласно раздела № 4 Положения о гарантийном и сервисном обслуживании.

**!** Предупреждения, меры безопасности, приводимые в данном руководстве, не могут предусмотреть все возможные ситуации. Квалифицированный рабочий персонал должен понимать, что здравый смысл и осторожность должны присутствовать при работе с оборудованием.

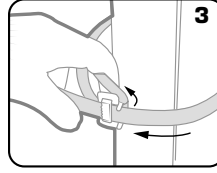
## Порядок работы



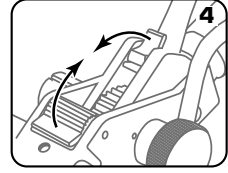
1  
Установите неподвижную рукоятку инструмента в удобном положении, вытащив фиксатор.



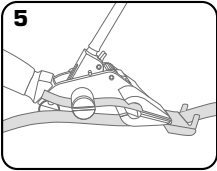
2  
Проденьте один конец ленты через бугель или скрепу, развернув проушины от себя. Загните конец ленты на необходимом для монтажа расстоянии.



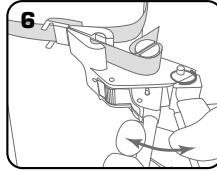
3  
Оберните ленту вокруг опоры или деревянной тары. Проденьте другой конец ленты через скрепу или бугель. Подтяните ленту на сколько это возможно.



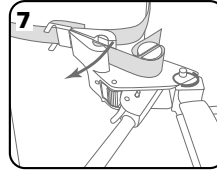
4  
Установите стопорную собачку и блокиратор свободного хода согласно рисунку. Для более удобной установки ленты свободно вращайте винт натяжения.



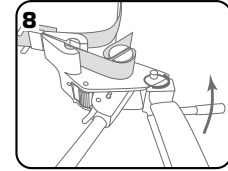
5  
Проденьте стальную ленту через направляющее устройство и ось натяжения ленты. Свободный конец ленты должен составлять не менее 10-15 мм.



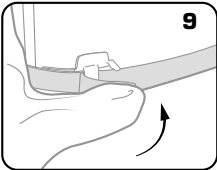
6  
Работая подвижной рукояткой, натяните ленту.



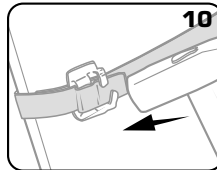
7  
Поверните инструмент в сторону скрепы или бугеля, чтобы загнуть конец ленты.



8  
Потяните рукоятку ножа, чтобы разрезать ленту.



9  
Загните конец ленты между ушами скрепы или бугеля.



10  
Молотком загните уши бугеля или скрепы для надежной фиксации ленты.

## Хранение и транспортировка

- Храните инструмент в заводской упаковке в сухом помещении. Избегайте хранения в условиях высокой влажности, так как это способствует возникновению коррозии. При длительном хранении участки, подверженные коррозии, обработайте противокоррозионным составом.
- Транспортировку инструмента производите в прочной транспортной упаковке, обеспечивающей целостность инструмента.
- Информацию о сроках гарантийного хранения Вы можете узнать на сайте [www.kvt.su](http://www.kvt.su)

## Обслуживание инструмента

### ОЧИСТКА ИНСТРУМЕНТА

После завершения работ, инструмент должен быть протерт чистой ветошью для удаления различной грязи с инструмента, прежде всего в местах подвижных частей

### СМАЗКА

Регулярно смазывайте храповый механизм, это поможет продлить ресурс инструмента. Для смазывания используйте любые технические масла в небольшом количестве.

## Возможные неисправности и способы их устранения

### 1 НОЖ НЕ РЕЖЕТ ЛЕНТУ ПОСЛЕ НАТЯЖЕНИЯ

«Причина» - притупление ножа

«Решение» - замена ножа

### 2 ИНЫЕ НЕИСПРАВНОСТИ

Обратитесь в Сервисный Центр КВТ



*По вопросу приобретения необходимых запчастей в случае проведения самостоятельного ремонта обратитесь в Сервисный Центр КВТ, либо отправьте инструмент для проведения ремонта*

## Правила и сроки гарантийной эксплуатации

### Уважаемые покупатели!

Информацию о сроках гарантийного обслуживания Вы можете узнать на сайте [www.kvt.su](http://www.kvt.su). Гарантия не распространяется, либо ограничена сроками на ряд деталей, комплектующих, а так же на случаи, которые не являются гарантийными согласно разделу №3 и №4 Положения о гарантийном обслуживании.

### Гарантийные обязательства не распространяются на:

- Продукцию с отсутствующими товарными знаками, без возможности её идентификации в качестве инструмента торговой марки «КВТ».
- На упаковку, расходные материалы и дополнительные элементы.
- Храповой механизм (храповик, собачка, пружины) секторных ножниц, пресс-клещей и прочего инструмента, имеющего данный механизм в своей конструкции.
- Метизные крепления.

### Случаи не являющиеся гарантийными:

- При предъявлении претензий по внешнему виду, механическим повреждениям, отсутствию крепежа и комплектности инструмента, возникшим после передачи товара.
- При наличии повреждений, вызванных использованием инструмента не по назначению, связанных с нарушением правил эксплуатации, порядка регламентных работ, а также условий хранения и транспортировки.
- При наличии следов деформации или разрушения деталей и узлов инструмента, вызванных превышением допустимых технических возможностей инструмента
- При самостоятельном ремонте, внесении изменений в конструкцию инструмента, либо ремонте в других мастерских и сервисных центрах.
- При самостоятельной регулировке инструмента, приведшей к выходу инструмента из строя.
- При замене деталей инструмента или расходных материалов на нештатные.
- В случае поломки или снижения работоспособности инструмента в результате влияния внешних неблагоприятных факторов (воздействия влаги, агрессивных сред, низких или высоких температур и т.п.)
- При выработке и износе отдельных узлов инструмента, возникших по причине интенсивного использования инструмента.
- При наличии повреждений, либо преждевременного выхода из строя деталей и узлов, вызванных попаданием грязи, абразивных частиц и посторонних предметов в подвижные механические и гидравлические узлы инструмента.
- В случае отсутствия каких-либо комплектующих, узлов или деталей инструмента, а также отломанных и сломанных частей.
- При нарушениях работоспособности инструмента, возникших по причинам независящим от производителя (форс-мажорные обстоятельства, стихийные бедствия, пожары, техногенные катастрофы и т.п.).

## Адреса и контакты

### **СЕРВИСНЫЙ ЦЕНТР КВТ**

248033, Россия, г. Калуга  
пер. Секиотовский, д.12

Телефоны:

8 (4842) 595-260

+7 (903) 636-52-60

E-mail: [service@kvt.tools](mailto:service@kvt.tools)

Сайт: [www.kvt-service.tools](http://www.kvt-service.tools)

Внешний вид и технические характеристики  
могут быть изменены без предварительного  
уведомления.



## Сведения о приемке

Инструмент для натяжения стальной ленты

**ИНТ-20 мини (КВТ)**

**ИНТу-20 (КВТ)**

## Отметка о продаже