



Электротехнический завод «KVТ», г. Калуга



# Аккумуляторный тросорез с гидравлическим приводом

Профессиональная серия

Паспорт модели:  
**ТРГА-20 (KVТ)**

[www.kvt.su](http://www.kvt.su)

## **ВНИМАНИЕ!**

*Прочитайте данный паспорт перед эксплуатацией инструмента и сохраните его для дальнейшего использования. Пожалуйста, обратите внимание на предупреждающие надписи. Это поможет Вам продлить срок службы инструмента, избежать его повреждения и травм при работе.*

## Назначение

Аккумуляторный тросорез с гидравлическим приводом **ТРГА-20 (КВТ)** предназначен для резки сталеалюминиевых проводов, стальных тросов, канатов и прутков из низкоуглеродистой стали.

## Комплект поставки

Аккумуляторный тросорез . . . . . 1 шт.  
Аккумулятор Li-Ion 18В. . . . . 2 шт.  
Зарядное устройство . . . . . 1 шт.  
Пластиковый кейс . . . . . 1 шт.  
Паспорт . . . . . 1 шт.

## Технические характеристики

Максимальное усилие, т	5
Наибольший Ø разрезаемых материалов, мм: провода АС, АСК, СИП-3	20
стальные тросы:	
– 6х7	16
– 6х19, 6х37	20
стальные канаты:	
– 1х7	15
– 1х19, 1х37	16
прутки из низкоуглеродистой стали	16
Материал лезвий	Хром-молибденовая сталь
Твердость лезвий	HRC 58...62
Автоматический сброс давления	+
Автоматический возврат штока	+
Поворот рабочей головы	180°
Диапазон рабочих температур	-15...+50°C
Рабочая жидкость	Гидравлическое всесезонное масло «КВТ»
Длина, мм	370
Вес инструмента/ комплекта, кг	3,0/6,8
Габаритные размеры кейса, мм	490х400х130

## Устройство и принцип работы

Тросорез гидравлический аккумуляторный состоит из электрогидравлического насоса, раскрывающейся поворотной рабочей головы, корпуса с кнопками «ПУСК» и «СБРОС», и сменного аккумулятора с кнопкой фиксатора.

Масло нагнетается в рабочую полость гидроцилиндра плунжерным насосом под действием электрического двигателя, питающегося от литий-ионного аккумулятора. Конструкция насоса оснащена механизмом быстрого хода штока.

В гидроциindre создается давление, под действием которого шток выдвигается и смыкает лезвия, установленные в рабочей голове.

После завершения реза происходит автоматический сброс давления и отвод поршня в исходное положение.

В случае необходимости разблокировать тросорез можно на любом этапе реза. Для этого остановите процесс реза, отжав кнопку «ПУСК», и затем нажать на «СБРОС».

## Устройство и принцип работы



## Меры безопасности

- Тросорез аккумуляторный ТРГА-20 (КВТ) является профессиональным инструментом, эксплуатация и обслуживание которого должна производиться квалифицированным персоналом



### Ознакомьтесь с инструкцией!

Перед началом работы внимательно изучите паспорт инструмента!



### Осторожно! Разлетаются осколки!

Будьте внимательны! В процессе резки возможен вылет металлических частей разрезаемого изделия



### Осторожно! Возможно травмирование!

Берегите руки! Не помещайте пальцы в рабочую зону инструмента!



### Не работать под напряжением!

Перед началом работы убедитесь, что линия обесточена и заземлена!

## Меры безопасности

- Используйте инструмент согласно его назначения
- Запрещено поворачивать рабочую голову, если создано хотя бы незначительное давление в прессе
- Не проводите работы при температурах выше или ниже рабочего диапазона
- После длительного использования масло постепенно утрачивает свои рабочие характеристики и требует замены (не менее 1 раза в 2 года, а в случае интенсивного использования не менее 2 раз в году)
- В качестве рабочей жидкости применяйте только масла указанные в технических характеристиках
- В случае обнаружения некорректной работы инструмента, или в случае обнаружения неисправностей, прекратите его использование и обратитесь в Сервисный Центр КВТ
- ПРИ ПОЛЬЗОВАНИИ ЗАРЯДНЫМ УСТРОЙСТВОМ:
  - следить за продолжительностью зарядки, не допускать перезарядки аккумулятора;
  - не оставлять зарядное устройство без надзора в процессе зарядки аккумулятора;
  - обеспечить свободную циркуляцию воздуха вокруг зарядного устройства с целью предотвращения его перегрева;
  - отключить зарядное устройство от сети питания по окончании зарядки.
- ПРИ ЭКСПЛУАТАЦИИ АККУМУЛЯТОРА ЗАПРЕЩАЕТСЯ:
  - вскрывать аккумулятор;
  - подвергать воздействию пламени, интенсивного теплового или светового излучения (например, солнечных лучей);
  - пользоваться неисправным или поврежденным аккумулятором.
- ЭКСПЛУАТАЦИЯ ИНСТРУМЕНТА ЗАПРЕЩАЕТСЯ:
  - при нечеткой работе;
  - наличии механических повреждений на его поверхности или аккумулятора;
  - при появлении дыма или запаха горячей изоляции;
  - при возникновении повышенного шума, стука и вибрации;
  - при разгерметизации корпуса аккумулятора, и вытекании из него электролитической массы.
- В случае проведения самостоятельного ремонта используйте только оригинальные запчасти КВТ, которые Вы можете приобрести в Сервисном Центре КВТ. Предварительно согласуйте проведение самостоятельного ремонта с Сервисным Центром КВТ, иначе возможна потеря гарантии на инструмент (согласно разделу №4 п.6 Положения о гарантийном обслуживании)



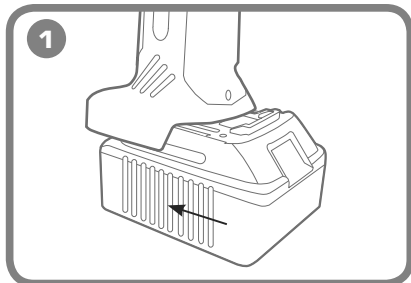
### **ВНИМАНИЕ!**

*Предупреждения, меры безопасности, приводимые в данном руководстве, не могут предусмотреть все возможные ситуации. Квалифицированный рабочий персонал должен понимать, что здравый смысл и осторожность должны присутствовать при работе с оборудованием.*

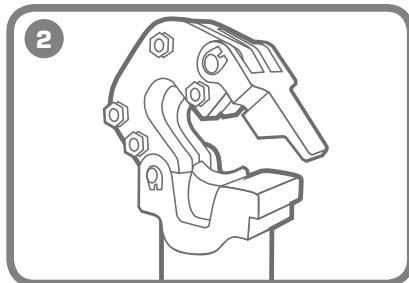
## Подготовка к работе

- Убедитесь, что проводимые работы соответствуют назначению и не превышают технических возможностей инструмента
- Убедитесь, что аккумулятор инструмента заряжен

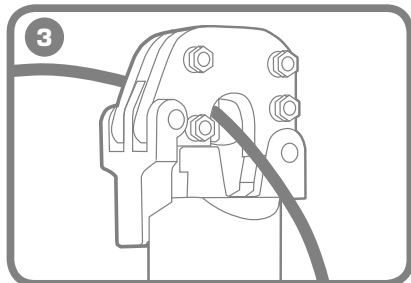
## Порядок работы



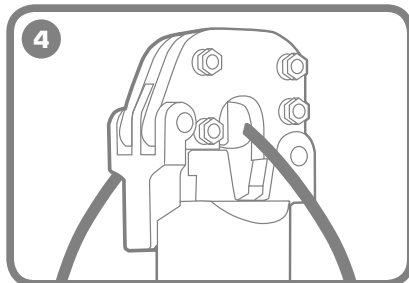
Вставьте аккумулятор в корпус инструмента до щелчка, при этом прозвучит характерный сигнал и сработает световая индикация. Аккумулятор устанавливается только в одном положении.



Откройте рабочую голову, нажав на фиксатор. Установите трос или пруток в рабочую зону. Закройте рабочую голову, защелкнув фиксатор.



Нажмите на кнопку «ПУСК» и держите до срабатывания механизма автоматического сброса давления. При этом раздается характерный щелчок.



Процесс реза завершен



Во время работы старайтесь располагать инструмент, соблюдая перпендикулярность относительно центральной оси разрезаемого элемента.

## Обслуживание инструмента

### ОЧИСТКА ИНСТРУМЕНТА

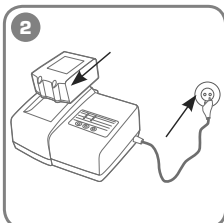
- После завершения работ, инструмент должен быть протерт чистой ветошью для удаления различной грязи с инструмента, прежде всего в местах подвижных частей

## Обслуживание инструмента

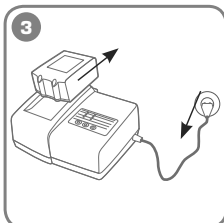
### ЗАРЯДКА АККУМУЛЯТОРА



**Для снятия аккумулятора, нажмите на фиксатор и выньте его из корпуса инструмента.**



**Убедитесь, что температура окружающего воздуха в помещении 10–40°C. Вставьте аккумулятор в зарядное устройство, а штекер в розетку 230 В/50 Гц**



**Время зарядки аккумулятора – не более 2,5 часов.**



**Вставьте аккумулятор обратно в корпус инструмента до щелчка.**

**!** При работе в холодное время года ёмкость аккумулятора снижается и время работы может так же снижаться

- !** Перед началом использования зарядного устройства убедитесь, что параметры сети электропитания соответствуют указанным на этикетке.
- !** Использование способов зарядки, не предусмотренные настоящим паспортом, может стать причиной поломки аккумулятора и травмы пользователя.
- !** Аккумулятор может использоваться многократно до окончания срока службы. Заряжайте аккумулятор вовремя, чтобы сохранить его срок службы. Если аккумулятор не использовался в течение длительного времени, он автоматически будет разряженным. Убедитесь, что зарядка производится своевременно.
- !** По вопросу приобретения необходимых запчастей в случае проведения самостоятельного ремонта обратитесь в Сервисный Центр КВТ, либо отправьте инструмент для проведения ремонта

## Хранение и транспортировка

### ХРАНЕНИЕ

- Храните инструмент в кейсе в сухом помещении
- Если инструмент долгое время находился на холоде при температуре ниже  $-15^{\circ}\text{C}$ , то прежде чем начать работу выдержите пресс 2–3 часа при температуре не ниже  $+10^{\circ}\text{C}$ . При этом удаляйте ветошью конденсат с поверхности инструмента во избежание попадания влаги в гидросистему инструмента

### ТРАНСПОРТИРОВКА

- Транспортировку инструмента производите в индивидуальной и жесткой транспортной упаковке, обеспечивающей целостность инструмента
- Во время транспортировки не подвергайте ударам, оберегайте от воздействия влаги и попадания атмосферных осадков

## Правила гарантийного обслуживания

Гарантийный срок ТРГА–20 (КВТ) – 12 месяцев со дня продажи инструмента (что подтверждается документами о приобретении).

### **Гарантийные обязательства не распространяются (согласно разделу №3 Общего положения о гарантийном обслуживании):**

- На инструмент с отсутствующими товарными знаками, без возможности его идентификации в качестве инструмента торговой марки «КВТ»;
- Упаковку, расходные, материалы и аксессуары
- (фильтры, сетки, мешки, картриджи, ножи, насадки и т.п.);
- Рабочие головы, штоки и рукоятки в гидравлических прессах, не оборудованных клапаном автоматического сброса давления (АСД);
- Резиновые и фторопластовые уплотнители гидравлического оборудования;
- Храповый механизм секторных ножниц (храповик, стопорная собачка, пружины);
- Все лезвия режущего инструмента (кабелерезов, тросорезов, болторезов и т.п.);
- Резьбовые шпильки инструмента для пробивки отверстий;
- Возвратные пружины в ручном инструменте (пресс-клещи, стрипперы для проводов и т.д.);
- Элементы питания, внешние блоки питания и зарядные устройства;
- Подшипники скольжения, качения

### **Случай не является гарантийным (согласно разделу №4 Общего положения о гарантийном обслуживании):**

- При предъявлении претензии по внешнему виду, механическим повреждениям, отсутствию крепежа и комплектности инструмента, возникшей после передачи товара Покупателю;
- При наличии повреждений, вызванных использованием инструмента не по назначению, связанных с нарушением правил эксплуатации, порядка регламентных работ, а так же условий хранения и транспортировки;
- При наличии следов деформации или разрушения деталей и узлов инструмента, вызванных превышением допустимых технических возможностей инструмента (например превышение максимально допустимых диаметров кабелей, тросов при резке, резке кабелей со стальным сердечником ножницами не предназначенными для этого и т.д.);
- При внесении изменений в конструкцию инструмента;
- При самостоятельной регулировке инструмента, приведшей к выходу инструмента из строя;
- При самостоятельном ремонте или замене деталей инструмента и расходных материалов на нештатные, либо ремонте в других мастерских и сервисных центрах;
- В случае поломки или снижения работоспособности инструмента в результате влияния внешних неблагоприятных факторов (воздействия влаги, агрессивных сред, высоких температур и т.п.);
- При выработке и износе отдельных узлов инструмента, возникших по причине чрезмерного интенсивного использования инструмента;
- При наличии повреждений, либо преждевременного выхода из строя деталей и узлов, вызванных попаданием грязи, абразивных частиц и посторонних предметов в подвижные механические и гидравлические узлы инструмента;
- При нарушении работоспособности инструмента, возникшей по причине независящей от производителя (форс-мажорные обстоятельства, стихийные бедствия, техногенные катастрофы и т.п.)

## Срок службы

Средний срок службы инструмента при условии соблюдения потребителем правил эксплуатации составляет 12 месяцев. Срок службы исчисляются с даты ввода инструмента в эксплуатацию. Фактический срок службы инструмента не ограничивается указанным сроком, а определяется его техническим состоянием.

### Адреса и контакты

#### **СЕРВИСНЫЙ ЦЕНТР КВТ**

248033, Россия, г. Калуга  
пер. Секиотовский, д.12  
телефон: (4842)595-260  
адрес электронной почты: [service@kvt.su](mailto:service@kvt.su)

\* Подробная информация о технических характеристиках, гарантийном положении, самостоятельном ремонте и пр., размещена на сайте завода-изготовителя [www.kvt.su](http://www.kvt.su)

Завод-изготовитель оставляет за собой право вносить изменения в конструкцию инструмента без уведомления

### Сведения о приемке

Тросорез аккумуляторный  
**ТРГА-20 (КВТ)**

### Штамп ОТК

Соответствует техническим условиям  
ТУ 4834-022-97284872-2006.  
Признан годным для эксплуатации.

### Отметка о продаже