



Электротехнический завод «KVТ», г. Калуга

# Инструмент для натяжения стальной ленты на опорах

Профессиональная серия



Паспорт модели:  
**ИНТ-20 (KVТ)**

[www.kvt.su](http://www.kvt.su)

## **ВНИМАНИЕ!**

*Прочитайте данный паспорт перед эксплуатацией инструмента и сохраните его для дальнейшего использования. Пожалуйста, обратите внимание на предупреждающие надписи. Это поможет Вам продлить срок службы инструмента, избежать его повреждения и травм при работе.*

## Назначение

Инструмент **ИНТ-20 (КВТ)** служит для натяжения и резки стальной ленты при монтаже несущей арматуры на опорах ВЛИ, для натяжения ленты на деревянной таре, а также для других нужд отвечающих назначению и техническим характеристикам инструмента.

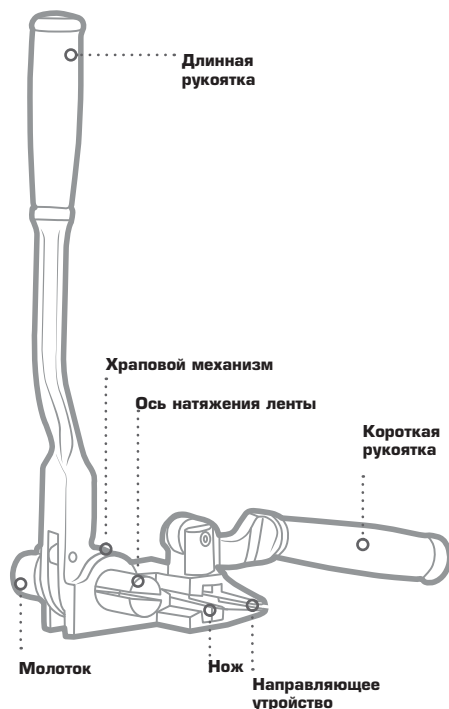
## Комплект поставки

Инструмент . . . . . 1 шт.  
Упаковка . . . . . 1 шт.  
Паспорт . . . . . 1 шт.

## Технические характеристики

Твердость ножей	55...58 HRC
Ширина ленты до, мм	20
Толщина ленты до, мм	1
Упаковка	Картонная коробка
Длина, мм	355
Вес, кг	1,5

## Устройство и принцип работы



Инструмент ИНТ-20 состоит из направляющего устройства с пазом для установки ленты и гильотинного ножа, оси натяжения ленты, связанной с храповым механизмом, предотвращающим ослабление натяжения ленты во время монтажа, длинной рукоятки приводящей в движение направляющее устройство и храповик, а также короткой рукоятки, которая служит для подтяжки ленты

Фиксация ленты после натяжения осуществляется скрепой или бугелем, проушины которых загибаются молотком, находящимся на инструменте ИНТ-20 (КВТ)

## Меры безопасности

- Инструмент ИНТ-20 (КВТ) являются профессиональным инструментом, эксплуатация и обслуживание которых должна производиться квалифицированным персоналом



### **Ознакомьтесь с инструкцией!**

Перед началом работы внимательно изучите паспорт инструмента!



### **Берегите глаза!**

Во время работы пользуйтесь защитными очками!



### **Осторожно! Возможно травмирование!**

Не помещайте руки в зоне затягиваемой петли ленты и используйте защитные перчатки

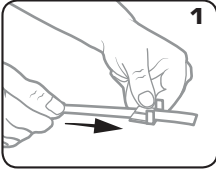
- При работе не стойте на одной линии с натягиваемой лентой. Держитесь на безопасном расстоянии от ленты, придерживайтесь верхнего положения.
- Используйте инструмент согласно назначения
- Внимательно осмотрите инструмент на предмет целостности
- Не используйте инструмент при обнаружении каких-либо повреждений
- В случае обнаружения некорректной работы инструмента, а так же в случае обнаружения неисправностей, прекратите её использование и обратитесь в Сервисный Центр КВТ
- В случае проведения самостоятельного ремонта используйте только оригинальные запчасти КВТ, которые Вы можете приобрести в Сервисном Центре КВТ. Предварительно согласуйте проведение самостоятельного ремонта с Сервисным Центром КВТ, иначе возможна потеря гарантии на инструмент (согласно разделу №4 п.6 Положения о гарантийном обслуживании)



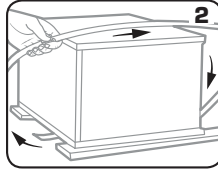
### **ВНИМАНИЕ!**

Предупреждения, меры безопасности, приводимые в данном руководстве, не могут предусмотреть все возможные ситуации. Квалифицированный рабочий персонал должен понимать, что здравый смысл и осторожность должны присутствовать при работе с оборудованием.

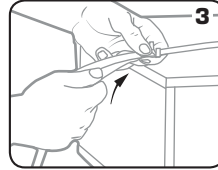
## Порядок работы



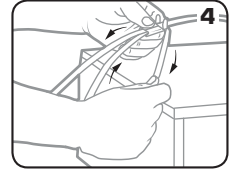
**1**  
Проденьте один конец ленты через скрепу. Разверните скрепу проушинами от себя.



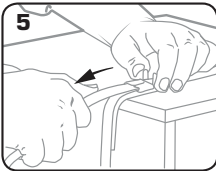
**2**  
Протяните ленту через скрепу и оберните лентой коробку.



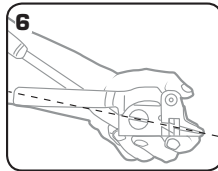
**3**  
Проденьте другой конец ленты на длину около 10 мм от скрепы.



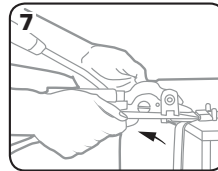
**4**  
Загните этот конец ленты.



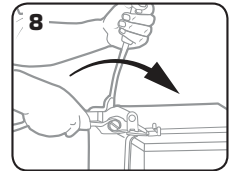
**5**  
Затяните ленту потуже.



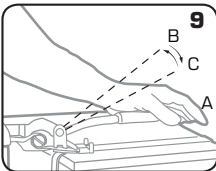
**6**  
Возьмите инструмент в левую руку. Установите прорезь по линии прорези в корпусе.



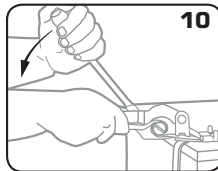
**7**  
Вставьте ленту в прорезь корпуса и оси.



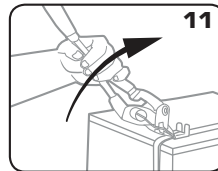
**8**  
Возьмите короткую рукоятку в правую руку.левой надавите на длинную рукоятку до конца как на рисунке.



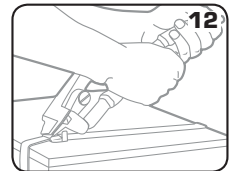
**9**  
Если необходимо подтяните ленту, передвигая рукоятку короткими шагами из положения В в С.



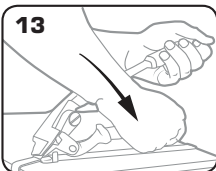
**10**  
Верните длинную рукоятку в исходное положение.



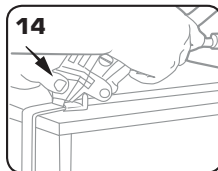
**11**  
Возьмите две рукоятки в левую руку, надавите на них вперед как на рисунке.



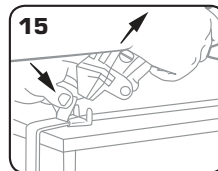
**12**  
Возьмите длинную рукоятку левой рукой, а правой рукой короткую.



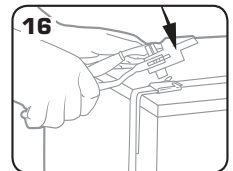
**13**  
Надавите правой рукой на рукоятку донизу, чтобы отрезать ленту.



**14**  
Возьмите обе рукоятки правой рукой. Большой палец левой руки поместите на основание корпуса, чтобы загнуть конец ленты.



**15**  
Переместите инструмент вперед. Загните конец ленты большим пальцем левой руки между проушинами скрепы.



**16**  
Загните проушины скрепы с помощью молотка, который расположен на левой стороне инструмента.

## Обслуживание инструмента

### ОЧИСТКА ИНСТРУМЕНТА

- После завершения работ, инструмент должен быть протерт чистой ветошью для удаления различной грязи с инструмента, прежде всего в местах подвижных частей

## Хранение и транспортировка

### ХРАНЕНИЕ

- Храните инструмент в сухом помещении
- Во время длительного хранения обрабатывайте инструмент противокоррозионным составом

### ТРАНСПОРТИРОВКА

- Транспортировку инструмента производите в индивидуальной и жесткой транспортной упаковке, обеспечивающей его целостность
- Во время транспортировки не подвергайте ударам, оберегайте от воздействия влаги и попадания атмосферных осадков

## Возможные неисправности и способы их устранения

### 1 НОЖ НЕ РЕЖЕТ ЛЕНТУ ПОСЛЕ НАТЯЖЕНИЯ

«Причина» – притупление ножа  
«Решение» – замена ножа

### 2 ИНЫЕ НЕИСПРАВНОСТИ

Обратитесь в Сервисный Центр КВТ



*По вопросу приобретения необходимых запчастей в случае проведения самостоятельного ремонта обратитесь в Сервисный Центр КВТ, либо отправьте инструмент для проведения ремонта*

## Правила гарантийного обслуживания

### Уважаемые покупатели!

Мы непрерывно работаем над повышением качества обслуживания своих клиентов. Если у Вас возникли какие-либо проблемы с инструментом, мы всегда рассмотрим Ваши претензии и сделаем все возможное для их удовлетворения.

Гарантийный срок ИНТ-20 (КВТ) – 36 месяцев со дня продажи инструмента (что подтверждается документами о приобретении). Гарантия не распространяется, либо ограничена сроками на ряд деталей, комплектующих, а так же на случаи, которые не являются гарантийными согласно разделу №3 и №4 Положения о гарантийном обслуживании

## Правила гарантийного обслуживания

### **Гарантийные обязательства не распространяются (согласно разделу №3 Общего положения о гарантийном обслуживании):**

- На инструмент с отсутствующими товарными знаками, без возможности его идентификации в качестве инструмента торговой марки «КВТ»;
- Упаковку, расходные, материалы и аксессуары
- (фильтры, сетки, мешки, картриджи, ножи, насадки и т.п.);
- Рабочие головы, штоки и рукоятки в гидравлических прессах, не оборудованных клапаном автоматического сброса давления (АСД);
- Резиновые и фторопластовые уплотнители гидравлического оборудования;
- Храповый механизм секторных ножниц (храповик, стопорная собачка, пружины);
- Все лезвия режущего инструмента (кабелерезов, тросорезов, болторезов и т.п.);
- Резьбовые шпильки инструмента для пробивки отверстий;
- Возвратные пружины в ручном инструменте (пресс-клещи, стрипперы для проводов и т.д.);
- Элементы питания, внешние блоки питания и зарядные устройства;
- Подшипники скольжения, качения

### **Случай не является гарантийным (согласно разделу №4 Общего положения о гарантийном обслуживании):**

- При предъявлении претензии по внешнему виду, механическим повреждениям, отсутствию крепежа и некомплектности инструмента, возникшей после передачи товара Покупателю;
- При наличии повреждений, вызванных использованием инструмента не по назначению, связанных с нарушением правил эксплуатации, порядка регламентных работ, а так же условий хранения и транспортировки;
- При наличии следов деформации или разрушения деталей и узлов инструмента, вызванных превышением допустимых технических возможностей инструмента (например превышение максимально допустимых диаметров кабелей, тросов при резке, резке кабелей со стальным сердечником ножницами не предназначенными для этого и т.д.);
- При внесении изменений в конструкцию инструмента;
- При самостоятельной регулировке инструмента, приведшей к выходу инструмента из строя;
- При самостоятельном ремонте или замене деталей инструмента и расходных материалов на нештатные, либо ремонте в других мастерских и сервисных центрах;
- В случае поломки или снижения работоспособности инструмента в результате влияния внешних неблагоприятных факторов (воздействия влаги, агрессивных сред, высоких температур и т.п.);
- При выработке и износе отдельных узлов инструмента, возникших по причине чрезмерного интенсивного использования инструмента;
- При наличии повреждений, либо преждевременного выхода из строя деталей и узлов, вызванных попаданием грязи, абразивных частиц и посторонних предметов в подвижные механические и гидравлические узлы инструмента;
- При нарушении работоспособности инструмента, возникшей по причине независимой от производителя (форс-мажорные обстоятельства, стихийные бедствия, техногенные катастрофы и т.п.)

## Сводная таблица применения кабелерезов и тросорезов «КВТ»

Модели кабельных ножниц и тросорезов «КВТ»	медные и алюминиевые кабели	кабели с ленточной броней	телефонные кабели	кабели со стальной провололочной броней	сталеалюминиевые провода	стальные тросы (тонкопроволочные)		стальные канаты (толстопроволочные)		прутки и арматура из низкоуглеродистой стали
						6x7	6x19	1x7	1x19	
НКи-30	30	30	-	-	-	-	-	-	-	-
НКМ-30	30	30	-	-	-	-	-	-	-	-
НКМ-40	40	40	-	-	-	-	-	-	-	-
НКТ-30	30	30	-	-	-	-	-	-	-	-
НС-32	32	32	-	-	-	-	-	-	-	-
НС-32у	32	32	-	-	-	-	-	-	-	-
НС-40	40	40	-	-	-	-	-	-	-	-
НС-45	45	45	-	-	-	-	-	-	-	-
НС-53	53	53	53	-	-	-	-	-	-	-
НС-70	70	70	-	-	-	-	-	-	-	-
НС-100	100	100	-	-	-	-	-	-	-	-
НС-120	120	120	-	-	-	-	-	-	-	-
НСТ-40	-	-	-	14	40	-	-	10	14	14
НСТ-55	-	-	-	16	52	-	-	12	16	16
НГПИ-85	85	85	85	-	-	-	-	-	-	-
НГПИ-105	105	105	105	-	-	-	-	-	-	-
НГО-85	85	85	85	-	-	-	-	-	-	-
НГО-105	105	105	105	-	-	-	-	-	-	-
НГО-120	120	120	120	-	-	-	-	-	-	-
НГ-65	65	65	65	65	65	25	30	15	20	20
НГ-85	85	85	85	85	85	25	30	15	20	22
НГР-40	40	40	40	20	40	22	25	15	20	20
НГР-53	53	53	53	20	53	25	30	15	20	22
НГР-65	65	65	65	65	65	25	30	15	20	20
НГР-85	85	85	85	85	85	25	30	15	20	22
НГРА-32	-	-	-	-	32	32	32	32	32	25
НГРА-65	65	65	65	-	-	-	-	-	-	-
ТРК-4	-	-	-	-	-	4	4	-	-	-
ТР-6	-	-	-	-	-	6	6	-	-	-
ТР-10	-	-	-	-	-	10	10	-	-	6
ТР-14	-	-	-	-	-	14	14	-	-	8
ТР-8т	-	-	-	-	-	8	8	-	-	6
ТР-12т	-	-	-	-	-	12	12	-	-	8
НГР-20	-	-	-	20	20	16	20	15	16	16
ТРГА-20	-	-	-	20	20	16	20	15	16	16
ТРГ-24	-	-	-	-	24	18	24	20	20	20
ТРГ-32	-	-	-	-	32	32	32	32	32	25

## Срок службы

Средний срок службы инструмента при условии соблюдения потребителем правил эксплуатации составляет 36 месяцев. Срок службы исчисляются с даты ввода инструмента в эксплуатацию. Фактический срок службы инструмента не ограничивается указанным сроком, а определяется его техническим состоянием.

### Адреса и контакты

#### **ИЗГОТОВИТЕЛЬ**

ООО «КЭЗ КВТ»  
248033, Россия, г. Калуга  
пер. Секиотовский, д.12

#### **СЕРВИСНЫЙ ЦЕНТР КВТ**

248033, Россия, г. Калуга  
пер. Секиотовский, д.12  
телефон: (4842)595-260  
адрес электронной почты: service@kvt.su

\* Подробная информация о технических характеристиках, гарантийном положении, самостоятельном ремонте и пр., размещена на сайте завода-изготовителя [www.kvt.su](http://www.kvt.su)

Завод-изготовитель оставляет за собой право вносить изменения в конструкцию инструмента без уведомления

### Сведения о приемке

Инструмент для натяжения стальной ленты  
**ИНТ-20 (КВТ)**

#### **Штамп ОТК**

Соответствует техническим условиям  
ТУ 4834-022-97284872-2006.  
Признан годным для эксплуатации.

### Отметка о продаже